



Agence Locale de l'Energie
de l'Agglomération Lyonnaise



RAPPORT D'ACTIVITÉ

2007

une équipe pluridisciplinaire

L'ALE en bref

L'Agence Locale de l'Energie de l'agglomération lyonnaise, association Loi 1901, a été créée en 2000 à l'initiative du Grand Lyon afin d'offrir aux acteurs de l'agglomération un outil technique sur les thèmes de l'énergie et de la qualité environnementale dans les bâtiments. Il s'agit d'aider les collectivités, les promoteurs, les bailleurs, les entreprises, les copropriétés, les professionnels du bâtiment et les particuliers à mieux intégrer la problématique environnementale dans la réalisation de leurs projets et de leurs missions.

L'ALE se tient au plus près des porteurs de projets en assurant une assistance technique et une veille technologique et réglementaire pour les accompagner dans la concrétisation de leurs idées et orientations initiales.

ESPACE INFO ENERGIE de l'agglomération, elle conseille objectivement et gratuitement les habitants du Grand Lyon sur les questions liées à la maîtrise de l'énergie dans leur quotidien.

Centre de Ressource et de Documentation spécialisé sur l'Energie et la Qualité Environnementale, elle met à disposition de tous les publics une documentation diverse et variée autour des thèmes de l'Energie.

Les expériences, compétences et savoir-faire dont dispose l'agence font d'elle un interlocuteur privilégié sur le territoire du Grand Lyon en matière d'efficacité énergétique, énergies renouvelables et qualité environnementale des bâtiments.

Franck MABILON
Directeur



Direction

Lucie PAINTEAU
Accueil
Secrétariat



Accueil - Administratif
Comptabilité



Véronique BESNARD
Assistante de direction
Gestion du personnel

Stéphane ROUVIER
Chargé de mission
Communication
Conseil en énergie



Communication - Sensibilisation



Sylvain CHIRAT
Chargé de mission
Animation
Conseil en énergie
(assisté de **Dominique MOSER**, animatrice)

Christelle LANDEZ
Chargée de mission
Qualité environnementale
Conseil en énergie



Qualité Environnementale des Bâtiments



Julien FONTAINE
Chargé de projets
Architecte
Qualité environnementale

Samir BOUKHALFA
Chargé de projets
Ingénieur
Energies Renouvelables
Logements basse énergie



Maîtrise de l'énergie
Energies Renouvelables



Aurélie PELADE
Chargée de mission
Habitat / Copropriétés
Conseil en énergie

Sylvain GODINOT
Chargé de projets
Ingénieur
Changements climatiques



Programmes transversaux



Aude LENOIR
Chargée de mission
Habitat / Social
Conseil en énergie

RAPPORT D'ACTIVITÉ

2007

le mot du Président

LES MEMBRES

>> Collège 1 - Collectivités Territoriales

- **Grand Lyon** (Mme Bernadette BERTRIX, Mme Marie-Chantal DESBAZEILLE, M. Claude PILLONEL, M. Bernard RIVALTA, M. Etienne TETE, Mme Michèle VULLIEN, M. Gilles ASSI, Mme Samia BELAZIZ, M. Marc GONON, M. Louis LEVÉQUE, Mme Françoise MERMOUD, M. Michel PERRET)
- **Sigerly** (M. Pierre ABADIE, M. Raymond BORDAIRON)
- **Syder** (M. Philippe BECUE, M. Paul VIDAL)
- **Région Rhône Alpes** (Mme Hélène BLANCHARD)
- **Ville de Glasgow**
- **Ville de Francfort**
- **Nouveaux membres :**
- **Département du Rhône** (M. Jean FLACHER, M. Jean-Michel DACLIN) - décembre 2007
- **Ville de Lyon** - à compter du 4 mars 2008

>> Collège 2 - Entreprises publiques ou privées intervenant dans la production ou la distribution ou la fourniture d'énergie

- **EDF Rhône-Alpes** (M. Dominique CHERBLANC)
- **GDF Rhône Alpes** (Mme Marie-Claude BRONKHORST)
- **Dalkia** (M. Henry RUDIGOZ, M. Amaud DEFOND)

>> Collège 3 - Organismes consulaires, établissements publics, sociétés d'économie mixtes, bailleurs sociaux, syndicats, fédérations et associations professionnelles

- **ABC HLM** (M. Patrice ROLAND, Mme Annick IZIER)
- **ADEME** (M. Guy FABRE)
- **RAEE** (M. Roger LERON, M. Christian LABIE)
- **SYTRAL** (Mme Béatrice VESSILLER)
- **Fédération des Entreprises du BTP du Rhône** (M. Eric MOIROUX)

>> Collège 4 - Entreprises privées, universités, organismes publics, asso et pers physiques oeuvrant dans les domaines d'intervention de l'ALE, organisations de défense des consommateurs, fondations

- **PACT du Rhône** (M. Michel BOLLON)
- **HESPUL** (M. Paul COSTE, M. Marc JEDLICZKA)
- **UDAF du Rhône** (M. Humbert de RIVAZ)
- **UFC Que Choisir** (Mme Colette Guy)
- **INSA** (M. Jean-François LEONE)
- **UNPI** (M. Felix BOUDET)
- **VAD** (M. Jean-Pierre MARIELLE)

SOMMAIRE

Une équipe pluridisciplinaire	p.2
Information, sensibilisation, conseil	p.4
Appui technique auprès des professionnels	p.6
Des programmes transversaux	p.8
Construire demain	p.10
Bilan financier 2007	p.11

Photos couverture (de gauche à droite) : 1 - Chaufferie urbaine au bois de La Duchère (Ville de Lyon - Architecte Babylone Avenue) / 2 - Groupe scolaire Ravier (Ville de Lyon - Architecte Tectoniques) / 3 - Maison passive (St-Priest - SERL - Architecte Roche) / 4 - Atelier technique organisé par l'ALE / 5 - Les jardins de Maud à Fontaines s/Saône (Fontanel Promotion) / 6 - Le centre de ressources de l'ALE / 7 - Centrale solaire photovoltaïque (Cité Internationale de Lyon - Salle 3000) / 8 - L'entrée de l'ALE au 8 rue Béranger à Lyon

Depuis sa création en 2000, l'ALE a pour rôle d'impulser et d'accompagner l'évolution des pratiques énergétiques et environnementales sur l'ensemble du territoire du Grand Lyon et a adapté ses actions, missions et outils.

>> **CLAUDE PILLONEL**

Vice-président du Grand Lyon



L'année 2007 aura vu l'émergence, lors de la campagne Présidentielle, et peut-être pour la première fois dans l'histoire de notre pays, d'un vrai débat national sur les questions environnementales, énergétiques et climatiques. Cette dynamique a contribué, avec plus ou moins d'impact, à nos prises de conscience collectives ou individuelles et à l'évolution de nos comportements.

C'est une des raisons qui rendent indispensables le développement rapide d'actions d'envergure à tous les niveaux de décision pour plus d'efficacité énergétique.

Le Grand Lyon l'a bien compris en travaillant en partenariat avec l'ALE tout au long de l'année à l'élaboration d'un ensemble d'actions et d'objectifs chiffrés pour la réalisation d'un Plan Climat Local, dont le principe et le contenu ont été validés par vote des élus communautaires en fin d'année 2007.

Le Grand Lyon et les acteurs locaux de la construction ont également pu conserver, au cours de l'année, leur avance et leur réputation nationale d'exemplarité en matière de performance énergétique, grâce notamment à la mise en œuvre de nouveaux référentiels "bâtiment durable", à la généralisation de ces référentiels aux constructions de logements sociaux et à différents chantiers emblématiques tels ceux de Lyon Confluence ou du premier lotissement français de maisons passives à Saint-Priest.

Par devoir et nécessité d'adaptation à ces faits et contextes nouveaux, l'ALE, cette année, a renforcé ses compétences et capacités d'expertise interne en matière de lutte contre le changement climatique, de qualité environnementale des bâtiments, et d'habitat basse énergie.

Par ailleurs, l'ALE s'est considérablement investie pour le développement de supports et d'outils permettant une meilleure diffusion des informations et des connaissances, avec entre autre la refonte complète de son site Internet et l'élaboration d'une base de données et d'une cartographie actualisées recensant toutes les opérations "énergies renouvelables" et "performance énergétique" présentes sur le territoire du Grand Lyon. On peut citer aussi l'établissement d'une méthodologie d'intervention et de sensibilisation auprès des ménages par l'opération "Eco n' Home" permettant la définition d'une méthode de "Plan Climat Familial" pour 100 ménages de l'agglomération, ainsi que l'animation d'un réseau et la création d'outils spécifiques pour le monde de la copropriété privée.

Enfin, le déménagement de l'équipe en cours d'année dans de nouveaux locaux plus vastes et plus confortables a permis, outre l'amélioration des conditions de travail et la qualité d'accueil, l'ouverture d'un véritable centre de ressources et de documentation proposant à tous les publics de l'agglomération des ouvrages de références, des revues spécialisées, des supports informatiques et du matériel d'exposition.

L'inauguration de ce centre de ressources en fin d'année a d'ailleurs permis de montrer toute la pertinence et toute l'originalité d'une telle initiative, si l'on en juge par l'intérêt porté par la presse locale et nationale sur l'évènement.

Des étapes importantes ont donc été franchies en 2007 par l'ALE et les récentes démarches d'adhésion du Conseil Général du Rhône et de la Ville de Lyon viennent récompenser les efforts fournis et nous encourageant à poursuivre le développement de nos actions et missions.

Le contexte apparaît très favorable pour que notre structure puisse jouer, dans les années à venir, un rôle de plus en plus affirmé et de plus en plus perceptible dans l'accomplissement de sa mission au service de tous les "Grands Lyonnais".

Information, Sens

L'ALE, qui est l'Espace Info Energie de l'agglomération lyonnaise, informe et conseille tous les publics de l'agglomération. Elle met à disposition divers supports d'informations sur la maîtrise de l'énergie, les énergies renouvelables et la qualité environnementale des bâtiments, et participe à de nombreuses manifestations thématiques. Avec la mise en œuvre d'un centre de ressources et d'information spécialisé, l'ALE va encore plus loin dans la sensibilisation, l'information et l'accompagnement des particuliers, des professionnels et des collectivités.

L'ALE emménage dans de nouveaux locaux, et ouvre un centre de ressources et de documentation

Devenu nécessaire pour le bon fonctionnement de la structure, l'emménagement dans de nouveaux locaux au 8 Rue Béranger (270 m² au total) a également permis de consacrer une surface beaucoup plus importante à l'accueil du public et la mise en place d'un véritable espace d'information, de documentation et de démonstration ouvert à tous. Ce centre de ressources et de documentation, fruit d'un travail commun



entre équipe et spécialiste de la documentation regroupe en un même lieu :

- plus de 1000 livres et brochures en libre consultation
- près de 20 abonnements presse spécialisés
- un serveur documentaire
- un accès web
- de nombreux matériels démonstratifs : panneaux solaires, chaudière et poêle à bois granulés, isolants, triple vitrage, etc.

www.ale-lyon.org outil phare pour l'ALE

>> Internet constitue aujourd'hui très souvent le premier accès à l'information pour le grand public.

Déjà très dense en informations, le site de l'ALE a subi une refonte totale en début d'année 2007 pour être complètement réagencé, mieux référencé, et enrichi en données diverses. Ces modifications ont permis de doubler le nombre de connexions (de 6500 à 15 000 visites mensuelles) et de mettre en lumière outils et supports développés en interne comme la cartographie et la base de données des réalisations exemplaires du Grand Lyon, et d'être référencé sur de nombreux autres sites Internet.



Une cartographie détaillée

Mise en place d'une cartographie et d'une base des données des installations exemplaires par communes.

Pour chacune des communes de l'agglomération, sont accessibles les surfaces de capteurs solaires (thermique et photovoltaïque) installées, des données sur les chaufferies automatiques au bois et des fiches synthétiques sur les principales réalisations exemplaires.

ZOOM



Des supports variés et un fort intérêt des médias

>> Toujours plus fournie et riche en informations, la **lettre ALE Infos** est désormais éditée à plus de 2500 exemplaires. Différents sujets majeurs ont été traités au cours de l'année :

- "Maîtrise de l'Energie dans les bâtiments existants" - N° 18 (01/07)
- "Confort d'été dans les bâtiments" - N° 19 (05/07)
- "Plan climat Local de l'agglomération lyonnaise" - N° 20 (10/07)



>> Avec 4 envois par an, le **courrier électronique de l'ALE** a fêté sa 2^{ème} année. Plus de **3000 destinataires** reçoivent chaque trimestre des informations relatives à l'actualité "énergie". Ce support d'information permet une diffusion rapide de brèves locales, régionales et nationales sur l'énergie et l'environnement.

>> 6 nouveaux **dossiers ou brochures techniques** dont :

- Guide "réduire ses consommations d'énergie en copropriété"
- Plaquette "Développement Durable et Politiques urbaines" avec RAEE
- Plaquette "Vous allez construire ou rénover votre logement ?" avec l'ADEME et Hespul pour la Préfecture du Rhône.

>> **des relations presse** étoffées concernant l'ALE ou les actions et réalisations exemplaires locales, et des partenariats rédactionnels confirmés : Journal du BTP, Le Progrès, ou nouvellement créés : La Revue Durable. En 2007 sont parus 38 articles de presse écrite, 6 reportages TV et 6 interview radio au sujet de l'ALE.

ibilisation, Conseil

Participation à plus de 100 manifestations externes

De l'information à la formation, l'ALE renforce sa présence quotidienne aux côtés de ses partenaires et des différents publics de l'agglomération

- >> Organisation de **18 visites de sites exemplaires** réunissant plus de **800 participants** :
Chaufferie bois de Vénissieux, Mat Electrique, Ecole HQE de la Tour de Salvagny, Opération "Cœur de Village" de Fontaines Saint Martin...
- >> Organisation de **13 conférences et réunions d'information** réunissant près de **850 participants**.
Amélioration thermique des bâtiments, Confort d'été, Forum Plan Climat, séminaire QEB à l'ENSAL, Maîtrise de l'énergie dans les copropriétés...
- >> **55 interventions** lors d'ateliers ou de formations organisées par nos partenaires (Grand Lyon, collectivités, SIGERLy, CAUE du Rhône, INES, Rhônalpénergie-Environnement...) regroupant plus de **2100 personnes**.

- >> **Participation à 5 Salons** :
Salon des Energies Renouvelables, Tendances Maison, Primevère, Fête Nature du Parc de Jonage, Foire de Chassieu

- >> **4 animations autour de l'exposition "La Maison Econome"** :
à Francheville, Bron, Caluire et Solaize

- >> **50 interventions en milieu scolaire** :
14 classes de primaires, 3 classes de secondaires, soit près de **400 élèves** concernés.



Près de 4000 demandes de conseils

Avec une hausse des demandes de conseils enregistrées dans le cadre de son Espace Info Energie, l'ALE confirme sa fonction de service, en toute neutralité, objectivité et indépendance.

La mission d'Espace Info Energie de l'agglomération lyonnaise est assurée par l'ALE pour le compte de l'ADEME, de la Région Rhône-Alpes et du Grand Lyon.

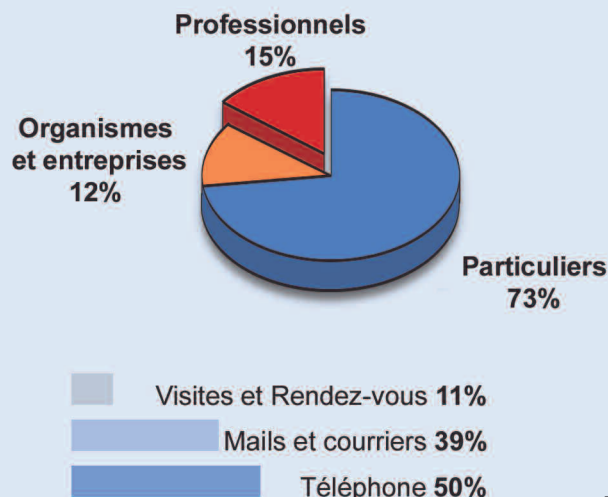
Dans ce cadre, les conseillers énergie de l'ALE informent gratuitement le grand public, les professionnels et les collectivités sur les questions liées à la maîtrise de l'énergie, les énergies renouvelables et la qualité environnementale des bâtiments.

Ce service est proposé sous forme de permanences téléphoniques et de rendez-vous dans les locaux de l'agence.

En 2007, l'ALE a effectué 3720 actions de conseils, et a pu observer une évolution des demandes d'information de plus en plus technique et approfondie de la part des ménages comme des collectivités et des entreprises.

En analysant l'origine des demandes, on observe que l'ALE, sur l'année 2007, a renseigné plus de 2700 particuliers, mais aussi plus de 1000 professionnels, ce qui illustre le sérieux des conseils pratiqués.

Ces conseils sont majoritairement traités par téléphone, puis par voie électronique et sur rendez-vous dans les locaux de l'ALE.



Appui technique au

Le développement de réalisations et la mise en oeuvre de travaux exemplaires passe par un accompagnement fort des professionnels pour aider à la modification de leurs pratiques.

Depuis sa création, l'ALE met ses capacités d'expertise (ingénieurs, techniciens, architecte) à disposition des maîtres d'ouvrage et des maîtres d'oeuvre de l'agglomération lyonnaise pour impulser ces changements.

La Qualité Environnementale des Bâtiments

Dans le cadre de ses conventions avec Le Grand Lyon et l'ADEME, l'Agence Locale de l'Energie a fortement contribué à l'élaboration et à l'application des Référentiels Bâtiments Durables du Grand Lyon.

Les référentiels sont systématiquement joints aux consultations lancées par le Grand Lyon sur ses Z.A.C. et cessions de terrains communautaires, et depuis peu sur toutes les opérations de logements sociaux.

Ils définissent des exigences de performances énergétiques et environnementales que les projets de construction neuve doivent satisfaire et contenir afin de :

- limiter les émissions de gaz à effet de serre.
- diminuer les consommations d'énergie et d'eau.
- recourir aux énergies renouvelables.
- assurer une gestion économe des bâtiments dans la durée, et leur donner une valeur d'usage accrue.



En 2007, l'ALE a poursuivi sa **mission de suivi et d'accompagnement des projets** devant respecter le Référentiel, grâce à :

>> la mise à disposition d'un nouvel outil référentiel pour immeubles de bureaux entré en vigueur au 1^{er} Janvier 2007.

>> **l'appui technique et l'encadrement d'une étude** pour généraliser le référentiel à l'ensemble des logements sociaux construits sur le territoire du Grand Lyon (en lien avec le dispositif régional mis en place pour les bailleurs de logements sociaux).

>> **la mise à jour, l'animation et le suivi du dispositif** des Référentiels sur le territoire du Grand Lyon :

- Développement d'outils de suivi et d'une base de données regroupant l'ensemble des opérations appliquant les référentiels
- Mise en place d'un outil de suivi par opération qui pourra :
 - être utilisé par le Grand Lyon pour assurer la vérification des performances atteintes par les opérations.
 - servir aux maîtres d'ouvrage pour mettre en valeur la qualité des opérations réalisées.

>> une réflexion avec les services du Grand Lyon sur l'amélioration des logements existants.

>> une **mission de soutien technique** aux chargés d'opération de la Direction Foncière et de l'Immobilier.

En 2007, l'ALE recensait 3600 logements et près de 100 000 m² SHON de bureaux ayant appliqué les référentiels, ce qui constitue une référence et une base d'expérimentation sans commune mesure au niveau national.

Par ailleurs, l'ALE a accompagné d'autres maîtres d'ouvrage et maîtres d'oeuvre dans la réalisation de projets exemplaires dont :

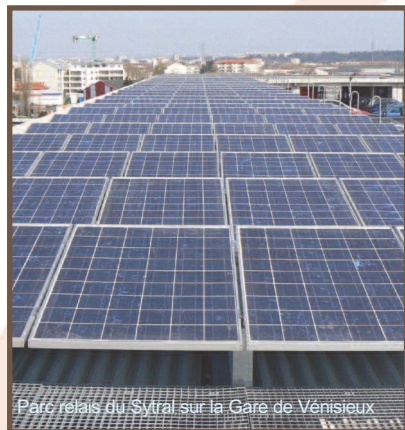
- la halle d'athlétisme de la Duchère,
- la médiathèque et le groupe scolaire Jules Ferry de la Ville d'Oullins,
- la ferme des Allivoz au parc de Miribel Jonage,
- l'assistance aux chargés d'opération de l'OPAC du Grand Lyon concernant l'ensemble de la production de nouveaux logements sociaux,
- l'animation d'une plate-forme de collaboration et de comités de pilotage environnémentaux,
- l'optimisation des outils de suivis internes,
- le soutien à la SERL pour la prise en compte de critères énergétiques et environnementaux dans les opérations de construction des ZAC Bon Lait, Thiers, Hauts de Feuilley.



Après des professionnels

Les énergies renouvelables et la maîtrise de l'énergie

L'ALE est au service de tous les porteurs de projets de l'agglomération lyonnaise pour :



- l'information et le conseil des maîtres d'ouvrage
- l'aide à la consultation de professionnels et à la mobilisation de subventions,
- le suivi technique, l'évaluation et la capitalisation des retours d'expérience.

En 2007, plus de 100 projets ont pu bénéficier de l'accompagnement et de l'expertise de l'ALE :

>> **Réalisation de 35 conseils personnalisés** pour aider les maîtres d'ouvrage dans leurs projets et orienter les choix de programmation de travaux.

>> **Accompagnement de 21 maîtres d'ouvrage en phase "étude"** (9 collectivités, 4 organismes sociaux et 8 copropriétés) :
Audit énergétique des bâtiments de la Ville de Villeurbanne et le Segapal, chaufferies bois de Vaulx-en-Velin, Saint-Priest ou Fontaines-sur-Saône, installations solaires de la cuisine

centrale de Meyzieu et des ensembles de logements sociaux de l'OPAC du Grand Lyon...

>> **Suivi de 44 projets en phase "réalisation" :**

- 27 installations solaires thermiques pour des logements sociaux (à Vénissieux, Francheville, Lyon, Villeurbanne) ou pour des centres nautiques (à Caluire, Bron et Villeurbanne)
- 8 centrales solaires photovoltaïques pour des groupes de logements sociaux ou des bâtiments publics (à Grigny, Sainte-Foy-lès-Lyon...)
- 4 chaufferies au bois (à Poleymieux, Feyzin...)
- 5 programmes de travaux d'amélioration énergétique pour des bâtiments publics et des groupes de logements (à Oullins, Charbonnières...)

Ces 44 suivis de projet ont participé à l'installation de...

- 4075 m² de capteurs thermiques,
- 72 kWc de solaire photovoltaïque
- 505 kW de puissance bois,

...et permis d'éviter ainsi le rejet de 2500 t de CO₂ par an !

Former les professionnels

Outre leurs missions d'accueil et d'orientation, les conseillers et experts de l'ALE accompagnent les porteurs de projets en mettant en œuvre des formations.

Entre autres, en partenariat avec l'Ecole Nationale Supérieure d'Architecture de Lyon (ENSAL), l'ALE organise depuis 2001 une formation longue sur le thème de la Haute Qualité Environnementale®. Elle participe plus généralement à la formation et l'échange d'expériences des professionnels à travers des groupes de travail, conférences et ateliers thématique. Cette formation est appelée à se développer comme l'ont souligné les travaux issus du Grenelle de l'Environnement.

En 2007, l'ALE a participé à :

- la gestion de la 7^e promotion d'architectes et d'ingénieurs de la formation continue à la HQE® de l'Ecole d'Architecture de Lyon et l'organisation d'un événement exceptionnel destiné à l'ensemble des promotions depuis 2000 : retours d'expériences et rencontre des 150 architectes et professionnels déjà formés.

- la définition de modules de formation QEB pour le personnel des bailleurs sociaux de Rhône-Alpes.

- la poursuite du travail en cours initié avec le BTP Rhône et les partenaires du programme Concerto pour la mise en place de formations à destination des entreprises.

- d'autres formations ponctuelles (techniciens de collectivités, installateurs, ...).



Les copropriétés

ZOOM

Représentant près de 80 % de l'habitat du territoire de l'agglomération lyonnaise, les copropriétés constituent un enjeu majeur pour la maîtrise des consommations d'énergie dans les bâtiments existants.

Consciente des difficultés à faire émerger et concrétiser des projets dans ce secteur, l'ALE s'est particulièrement investie en accompagnant 31 copropriétés et en réalisant 19 conseils personnalisés (11 URE, 7 photovoltaïque et 1 solaire thermique), 8 Diagnostics énergétiques et 4 suivis de programmes de travaux. Elle a aussi accompagné la réalisation d'une analyse énergétique globale portant sur 13 copropriétés (1300 logements) du quartier Cervelières Sauveteurs à Vaulx-en-Velin).

L'ALE a réalisé un guide à l'usage des copropriétés dressant le panorama non exhaustif des différents points importants à étudier avant tout engagement dans des travaux d'économies d'énergie (dossier aujourd'hui largement diffusé et utilisé au niveau national).

L'ALE a également organisé et animé des réunions trimestrielles du réseau REG "copropriétaires éco-responsables du Grand Lyon" sur les thématiques : "Diagnostics Energétiques en copropriétés", "Tarifs de l'Energie et compteurs de chauffage", "Solaire Photovoltaïque", etc...



Les terrasses à Mions

Des programmes

La maîtrise des consommations d'énergie passe par la mise en place de programmes et de stratégies globales et transversales associant objectifs de travaux d'amélioration, mais, également, objectifs politiques de diffusion de l'information, de partage des connaissances et de modification des pratiques.

L'ALE s'efforce d'insuffler et d'encourager la prise en compte de la thématique énergie au travers d'actions transversales, tant au niveau local qu'au niveau européen.

Programme CONCERTO LYON RENAISSANCE



L'ALE assiste les équipes retenues sur les questions relatives à la mise en place de chaufferies automatiques aux bois.

Cette démarche concerne particulièrement la performance énergétique et la valorisation des énergies renouvelables dans la réalisation de bâtiments bâtis sur les îlots A, B, C (environ 650 logements et 25 000 m² de bureaux).

En 2007, l'ALE a réalisé un travail spécifique sur l'optimisation des contrats de maintenance, sur la relation aux futurs habitants et sur la formation des acteurs de chantier, en lien avec le BET GIRUS, le cabinet ITHAQUE et les promoteurs ING Real Estate, Bouwfonds Marignan, Alliade / Nexity Apollonia.

Quelques chiffres :

- 620 logements
- 14 000 m² de bureaux
- 4 300 m² de commerces
- 1 400 nouveaux habitants
- 800 emplois sur site
- des consommations de chauffage < à 60 kWh/m²/an
- des consommations d'eau chaude < à 25 kWh/m²/an
- des consommations électriques < à 25 kWh/m²/an par logement
- Puissance bois installée d'environ 2 MW
- Surface de capteurs solaires thermiques d'environ 800 m²
- Surface de capteurs solaires photovoltaïques d'environ 2000 m²

CONCERTO est un appel à projets du 6^{ème} Programme Cadre de Recherche et Développement de la Direction Transport et Énergie (DG TREN) de la Commission Européenne, dont l'objectif est de promouvoir les opérations de construction exemplaires en terme d'efficacité énergétique et de mise en œuvre des énergies renouvelables à l'échelle d'un territoire.

Le Grand Lyon, au travers du programme RENAISSANCE, vise l'amélioration de la démarche Développement Durable du programme de base de l'opération Lyon-Confluence en fixant des objectifs ambitieux en terme de réduction des consommations et de recours aux énergies renouvelables.

ZOOM

La solarisation des piscines extérieures

Initié en 2006, le programme européen Solpool a pour objectif la valorisation de l'énergie solaire pour le chauffage des piscines d'été.

En 2007, en lien avec ses partenaires locaux et européens, l'ALE, seul partenaire français du programme, a effectué un recensement des sites potentiels et des réalisations existantes.

Elle a ensuite créé différents outils techniques et de communication ainsi qu'une méthodologie d'intervention.

En 2008 sera initiée une campagne de diffusion de l'ensemble des outils créés vers les acteurs cibles de ce programme.





Le Plan Climat du Grand Lyon



Le plan climat du Grand Lyon constitue l'une des cinq orientations clés de sa politique de développement durable, concrétisée par le plan d'action de son Agenda 21. L'ALE assure un rôle d'appui technique et méthodologique au sein du comité technique du Plan Climat. Par ailleurs, parmi les actions inscrites dans l'orientation « Plan Climat » de l'Agenda 21, certaines en lien avec les axes habitat, urbanisme et énergie concernent de très près l'ALE, dont la grosse majorité des activités s'intègre dans le Plan climat.

En 2007, l'ALE s'est impliqué fortement en soutien des services du Grand Lyon, grâce à :

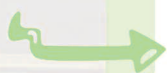
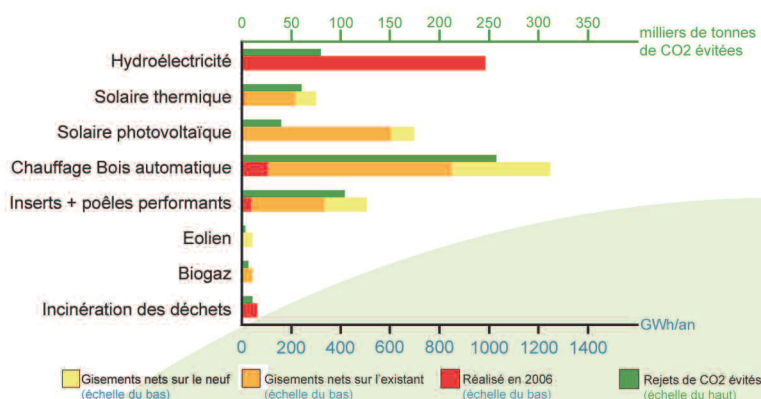
- un appui organisationnel : participation active aux comités techniques, tenue du tableau de bord du plan climat, contribution sur les objectifs quantitatifs du plan climat ;
- l'aide à la finalisation des fiches-action : un premier plan d'action a été formalisé dans le cadre de l'Agenda 21 période 2007-2009, avec 1 orientation sur 5 consacrée directement aux actions "Plan Climat" (26 actions au total dont le programme Eco'n Home, les référentiels habitat durable, etc...) ;
- des actions de communication : appui à l'organisation du Forum Plan Climat d'octobre 2007, page dédiée sur le site Internet de l'ALE, conférences, articles...

Des travaux spécifiques ont porté sur :

- les potentialités de développement des énergies renouvelables à l'horizon 2020 (appui à l'étude menée par le bureau d'études AXENNE),
- l'adaptation au changement climatique (programme AMICA piloté par Climate Alliance)
- l'adaptation d'un outil de certification de politique énergie climat, Cit'ergie/eea (programme REVE piloté par Energie Cités)



Potentiel d'énergies renouvelables du Grand Lyon à l'horizon 2020 (Source Axenne - Grand Lyon)



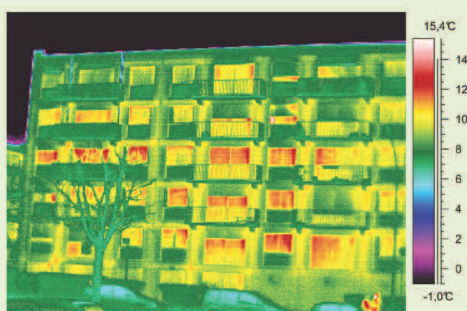
OPATB de Vénissieux

La ville de Vénissieux a initié le lancement d'une OPATB (Opération Thermique d'Amélioration des Bâtiments) sur une grande partie de son territoire. L'opération, qui vise à une amélioration thermique de l'ensemble des bâtiments présents dans les quartiers Minguettes / Monnery / Max Barrel, concerne près de 30 000 habitants, 800 000 m² de logements et 200 000 m² de surfaces tertiaires.

Cette action pourra constituer un véritable test, à l'échelle de l'agglomération, des possibilités d'amélioration thermique des

bâtiments existants, et, notamment, des ensembles de logements collectifs construits dans les années 60 et 70.

En 2007, l'ALE a accompagné la ville dans la mise en œuvre et la définition du contenu de l'étude pré-opérationnelle. Cette étude, menée par l'ARIM du Rhône, va permettre de définir très précisément les objectifs de réduction des consommations d'énergie à atteindre pour les prochaines années et les moyens humains et budgétaires à mettre en œuvre pour les atteindre.



Notons que, grâce à cette opération, une campagne de thermographie visant l'ensemble des copropriétés et logements sociaux a débuté sur le secteur. Les résultats seront communiqués et exploités en 2008.

Construire demain

ECO N'HOME, un Plan Climat à l'échelle de la famille



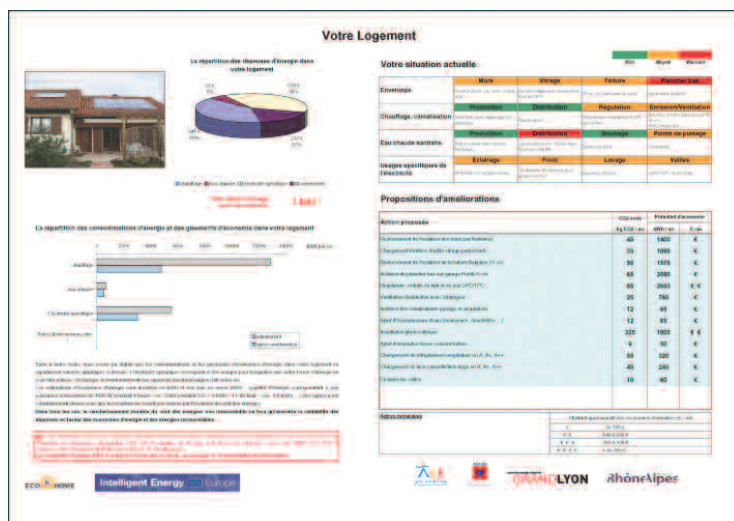
Eco n' Home est un projet financé par la Commission européenne qui vise à réduire la consommation d'énergie des familles.

Ce projet permet d'accompagner 1000 familles candidates en Europe dans une

démarche de réduction de leurs consommations d'énergie et de leurs émissions de gaz à effet de serre.

Depuis le début de l'été 2006, les 100 familles du Grand Lyon volontaires bénéficient d'un diagnostic préalable de l'ALE, et d'un accompagnement technique qui durera 1 an ½ environ suivi d'une évaluation des résultats obtenus à la fin de cette période.

En 2007, 80 des 100 familles candidates ont été rencontrées et ont bénéficié d'un rapport détaillé sur leurs consommations d'énergie et leurs émissions de CO₂. Cette analyse devrait leur permettre de réduire d'au moins 25% leurs consommations d'énergie, et de réduire d'au moins une tonne par an leurs émissions de CO₂.



Appel à projets 100 maisons basse énergie

La Région Rhône-Alpes a lancé, fin septembre 2006, un appel à projets qui s'adresse aux particuliers et qui vise à générer la construction ou la rénovation de 100 logements individuels répondant à des critères techniques très ambitieux favorisant les économies d'énergie.



Dans ce cadre, l'ALE est en charge :

- du pilotage du programme régional (11 structures associées)
- de la création des outils de gestion et d'information (tableau de bord, base de donnée, plate-forme collaborative)
- de l'organisation de formations,
- de la préparation et de l'animation des jurys.

Fin 2007, 70 projets étaient retenus, dont 6 sur le territoire de l'agglomération lyonnaise (Bron / Caluire-et-Cuire / Fontaines-Saint-Martin / Saint-Didier-au-Mont-d'Or / Sainte-Foy-lès-Lyon / Saint-Germain-au-Mont-d'Or)

Ce programme, qui impose un niveau de performance "basse consommation", c'est à dire ne dépassant pas les **50 kWh/m²/an** (eau chaude + chauffage) est très ambitieux et sans équivalent en France. Il permettra d'expérimenter des techniques performantes, aussi bien dans le neuf qu'en rénovation, et de diffuser les savoir-faire.

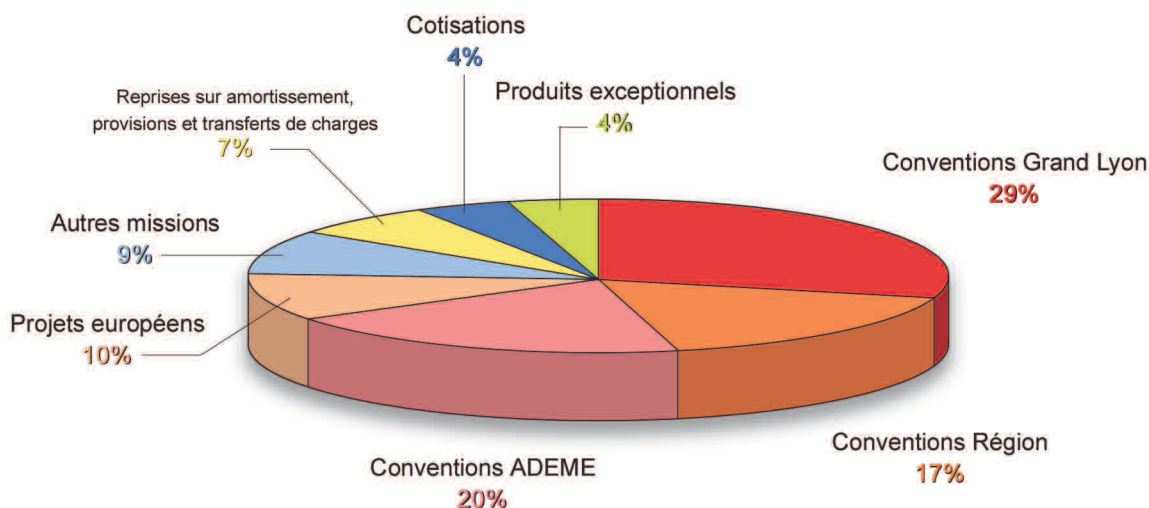


Bilan financier

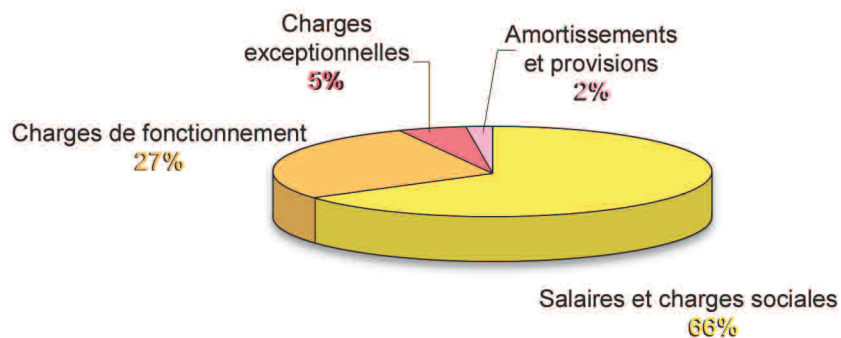
budget annuel :

830 000 €

Recettes



Dépenses



En 2007, les charges de l'ALE sont, conformément aux prévisions, en nette augmentation, du fait principalement :

- de l'emménagement dans de nouveaux locaux et de la mise en place du centre de ressources et de documentation,
- du renforcement et de la stabilisation de l'équipe salariée.

Parallèlement, la reconnaissance de l'intérêt des missions réalisées par l'ALE se traduit par un soutien affirmé du Grand Lyon et des principaux partenaires de l'Agence.

La combinaison de ces différents points, alliée au développement de nouveaux partenariats et à l'implication dans des programmes européens, a permis un excédent (6% du budget), affecté au fonds associatif de la structure.





Agence Locale de l'Energie
de l'Agglomération Lyonnaise

8, rue Béranger - 69006 Lyon

Centre de Ressources et de Documentation

**ouvert du mardi au vendredi
de 9h00 à 12h30 et de 13h30 à 17h00**

*Les rencontres avec un conseiller se font **sur rendez-vous***

Site Internet

www.ale-lyon.org

*Vous souhaitez relever le défi du changement climatique,
vous allez construire ou rénover un bâtiment,
vous souhaitez mettre en oeuvre une démarche
de qualité environnementale,
utiliser des énergies renouvelables,
connaître les financements mobilisables, etc.,
pour tous vos projets, contactez-nous :*

Particuliers

☎ **04 37 48 25 90**

E-mail : eie@ale-lyon.org

Copropriétés

☎ **04 37 48 22 42**

E-mail : copro@ale-lyon.org

Collectivités - Entreprises - Autres structures

☎ **04 37 48 22 42**

E-mail : info@ale-lyon.org

Accès

Métro A ou B - arrêt Charpennes

Tramway T1 - arrêt Charpennes ou Bellecombe

Bus - lignes 27 - 34 - 37 - 59 - 70

Vélo'V - station n° 10006



GRANDLYON
communauté urbaine



RhôneAlpes Région